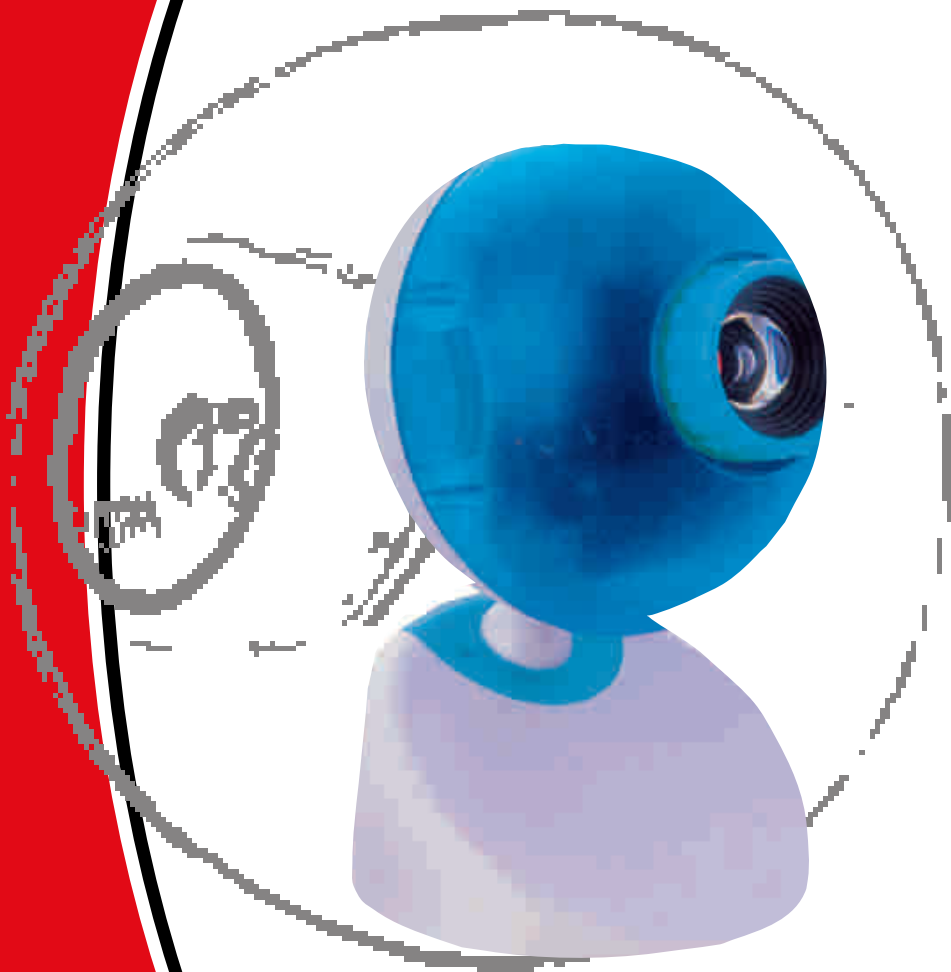


DC100

# *Mistral*

GEBRUIKSAANWIJZING



**USB INTERNET**

**VIDEO CAMERA**

## **WebCam DC100**

### **Gebruiksaanwijzing**

Electro-magnetische compatibiliteits verklaring.....	2
Let op.....	2
Systeem eisen.....	2
Wat zit er in de Webcam DC100 verpakking.....	2
Over de DC100 Webcam.....	3
Kenmerken van de DC100 Webcam.....	3
Vorbereiding tot gebruik van uw DC100 Webcam.....	3
Het installeren van Arcsoft programma's en camera drivers in Windows 98/98SE/Me OS.....	3
Het installeren van de Webcam driver.....	6
Het installeren van Arcsoft programma's en camera drivers in Windows 2000/XP OS.....	8
Het installeren van de Webcam driver.....	10
Het gebruik van uw Webcam met software.....	14
Het gebruik van uw Webcam met Windows Netmeeting.....	14
Het scherpstellen van uw Webcam.....	14
Het gebruik van uw Webcam met iVisit.....	16
Het gebruik van Arcsoft Photostudio.....	17
Het gebruik van Arcsoft PhotoPrinter Pro.....	18
Het gebruik van Arcsoft PhotoFantasy.....	20
Aanvullende informatie.....	23
Het openen van Manual.pdf vanaf de CD-ROM.....	23
Opties voor het instellen van de DC100 Webcam.....	23
Product specificaties.....	26
Handelsmerken.....	26

## **Electromagnetische Compatibiliteit Verklaring**

Dit apparaat is getest en voldoet aan de eisen zoals gesteld voor een Klasse B digitaal apparaat, volgens de CE richtlijn. Deze eisen zijn ontworpen om een redelijke bescherming tegen schadelijke invloeden te geven. Dit apparaat maakt gebruik van radio frequentie energie en kan, indien niet aangesloten volgens de instructies, storing met apparaten die werken met radio communicatie veroorzaken. Er is echter geen garantie dat een storing niet kan optreden in een bepaalde installatie. Als de unit storing veroorzaakt, hetgeen u kunt vaststellen door bijv. een radio- of televisietoestel aan en uit te zetten, raden wij u aan het volgende te proberen om de storing op te heffen:

- Draai of verplaats de ontvangst antenne.
- Zet het apparaat en de ontvanger verder uit elkaar.
- sluit het apparaat aan op een ander stopcontact dan de ontvanger.
- Raadpleeg uw dealer of een ervaren TV/radio monteur.

## **LET OP**

Teneinde aan de CE eisen te voldoen dient u afgeschermd kabels met dit apparaat gebruiken. Bediening met niet gekeurde apparaten en niet afgeschermd kabels kan resulteren in storing op radio- en televisietoestellen.

Dit apparaat dient te worden aangesloten op een computer die voldoet aan de Klasse B voor digitale apparaten en met de bijgeleverde kabels

## **Systeem Eisen**

- PC met minimaal 300MHz Pentium, of equivalent.
- Minimaal 32 MB RAM geheugen en 100 MB vrije ruimte op de harde schijf.  
USB poort.
- VGA of SVGA video kaart met tenminste 256 kleuren(64k kleuren aanbevolen),
- Windows 98, Windows 2000, Windows ME, Windows XP\* (Niet compatible met Windows NT 4.0).

\* Gebruikers wordt erop gewezen dat het installeren van de camera driver in Windows XP geschiedt op eigen risico. Wij accepteren geen enkele verantwoordelijkheid voor schade veroorzaakt aan het computer systeem van de gebruiker of enige andere schade door een dergelijke installatie

## **Wat zit er de WebCam DC100 verpakking**

### **Hardware:**

- Camera unit (met USB kabel )
- Gebruiksaanwijzing
- Clip voor bevestiging Webcam aan notebook

### **Software:**

- Arcsoft Photo Studio voor het aanpassen en retoucheren van beelden.
- Arcsoft Photo Fantasy voor het manipuleren van beelden door samenvoeging van foto's.
- Arcsoft Photo Printer Pro voor het snel en gemakkelijk afdrukken van uw beelden in diverse formaten.

## Over de DC100 WebCam

De DC100 WebCam is een digitale CMOS video camera met USB interface voor PC en notebook. Hij heeft CMOS image sensor technologie voor een verbeterde beeld kwaliteit en wordt verbonden met de USB poort van uw PC voor video conferentie, Internet en thuis video en het maken van digitale foto's.

## Kenmerken van de DC100 WebCam

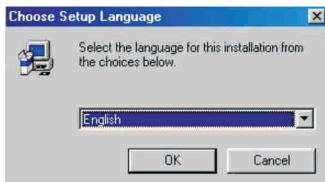
- Directe "live" video met een hoge beeld ratio
- Gemakkelijk te installeren
- Laag stroom verbruik
- Draaibare camera voor flexibiliteit en privacy
- 24 bit kleuren (1.6 miljoen kleuren)

## Vorbereiding tot gebruik van uw DC100 Webcam

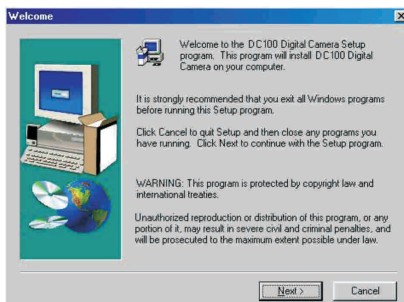
### Het installeren van Arcsoft programma's en camera drivers in Windows 98/98SE/Me OS

**Opmerking:** De getoonde afbeeldingen zijn gebaseerd op de gebruikers interface in Windows 98SE

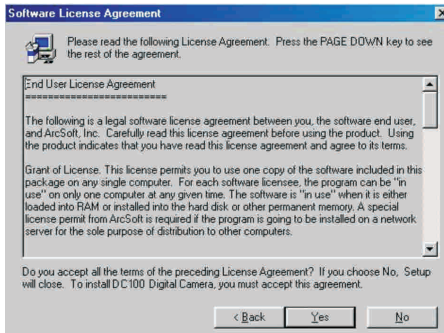
1. Leg de programma CD-ROM in de CD-ROM speler, deze start automatisch op.
2. Kies de gewenste taal en klik op **OK**



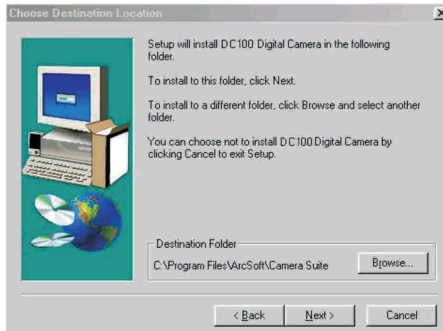
3. Klik op Next



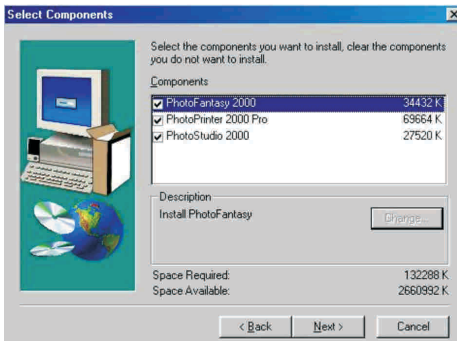
4. Klik op **Yes** als u de vergunnings overeenkomst accepteert



5. Verander, indien gewenst, de bestemmings map door op **Browse** te klikken en klik daarna op **Next**



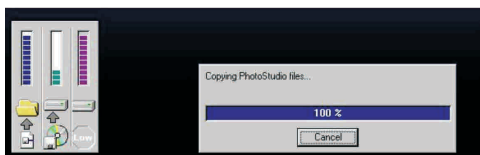
6. Kies de componenten in het Arcsoft programma die u wilt installeren en klik op **Next**



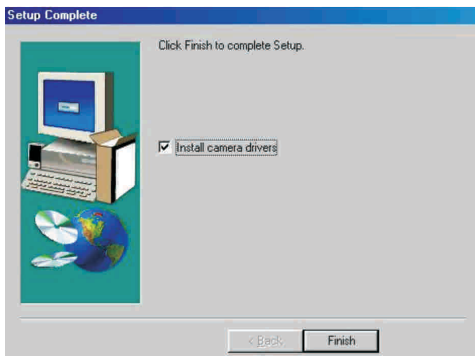
7. Verander, indien nodig, de naam van de programma map en klik op **Next**



8. De bestanden worden naar uw harde schijf gekopieerd

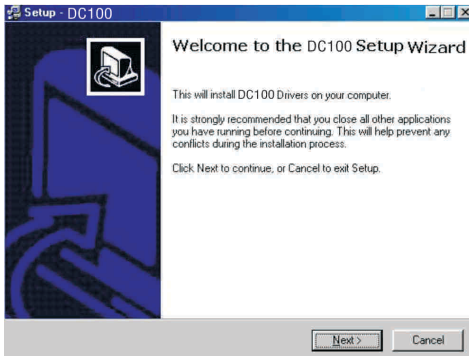


9. Klik op **Finish** om de camera drivers te installeren

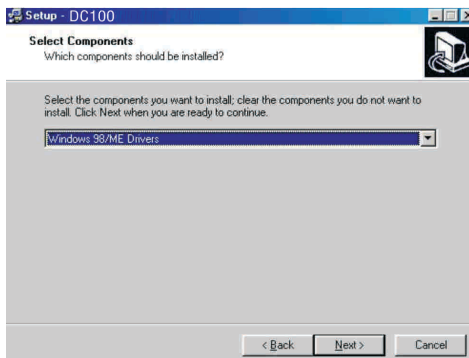


## Het installeren van de Webcam driver .....

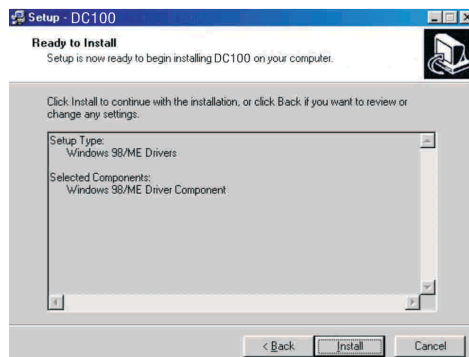
10. Klik op **Next** om de webcam driver installatie te starten



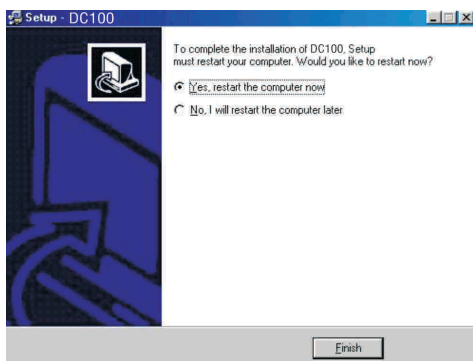
11. Kies de componenten die u wilt installeren en druk op **Next** om door te gaan.



12. Klik op **Install** en de bestanden worden overgeheveld naar uw computer



13. Start uw computer opnieuw op door op **Finish** te klikken



14. Verbind, na het opstarten, uw Webcam met de computer. Uw computer herkent de Webcam en zal de installatie completeren (de stroom voor de Webcam wordt verzorgt door de USB poort).

**Opmerking:** De geïnstalleerde webcam driver kan een conflict met andere USB apparaten veroorzaken.



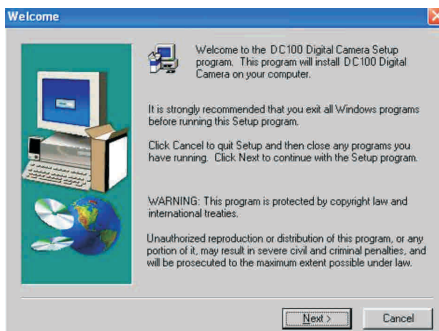
## Het installeren van Arcsoft programma's en camera drivers in Windows 2000/XP OS

**Opmerking:** De getoonde afbeeldingen zijn gebaseerd op de gebruikers interface in Windows XP

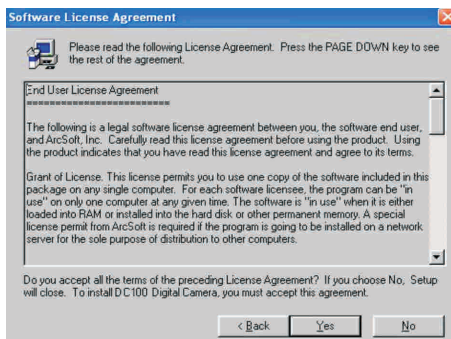
1. Leg de programma CD-ROM in de CD-ROM speler, deze start automatisch op.
2. Kies de gewenste taal en klik op **OK**



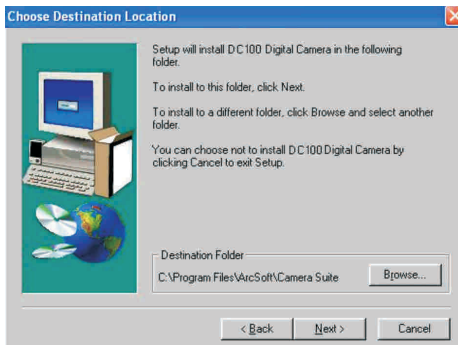
3. Klik op **Next**



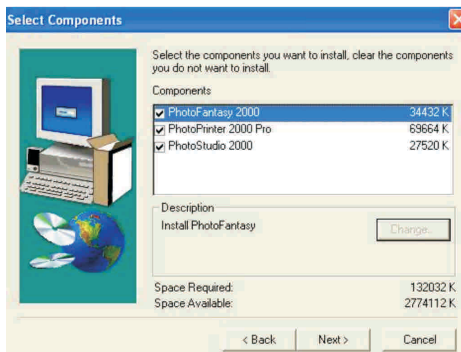
4. Klik op **Yes** als u de gebruikers overeenkomst accepteert



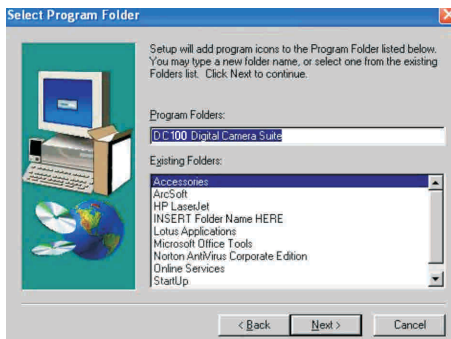
5. Verander, indien nodig, de bestemmings map door op **Browse** te klikken en daarna op **Next**



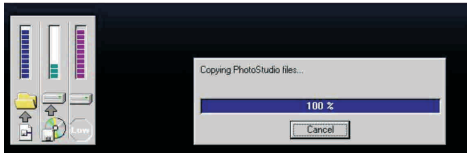
6. Kies de componenten van het Arcsoft programma die u wilt installeren en klik op **Next**



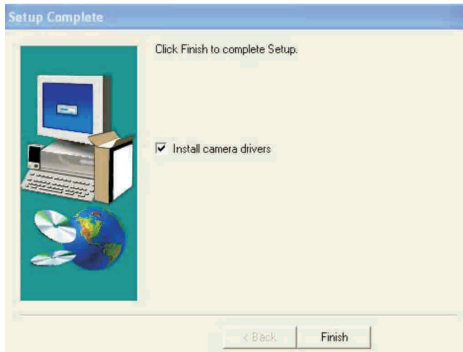
7. Verander, indien nodig, de naam van de programma map en klik op **Next**



8. De bestanden worden gekopieerd naar uw harde schijf

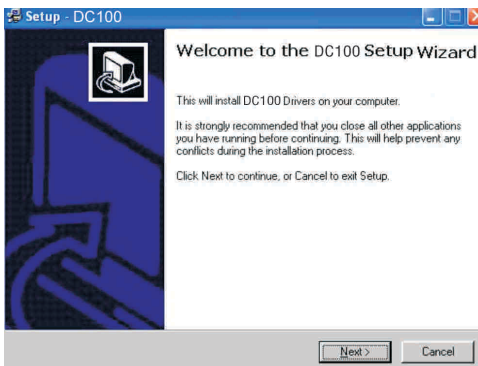


9. Klik op **Finish** om de camera drivers te installeren

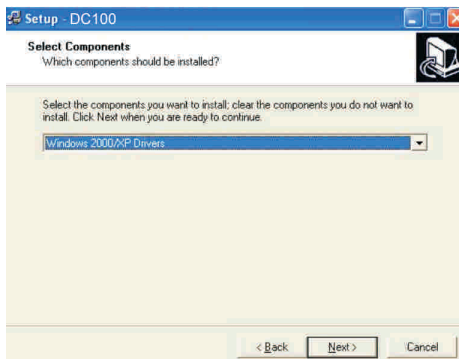


### Het installeren van de Webcam driver .....

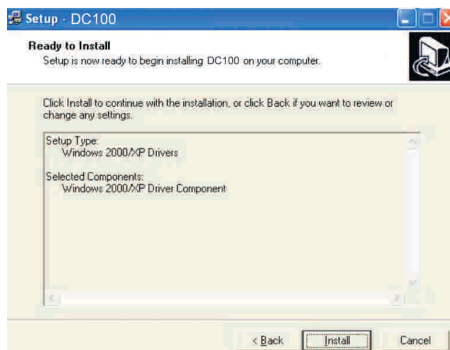
10. Klik op **Next** om de webcam driver installatie te starten



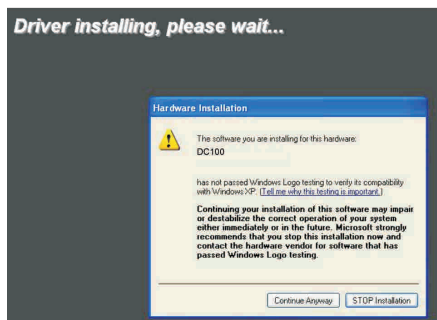
11. Kies het component dat u wilt installeren en klik op **Next** om door te gaan.



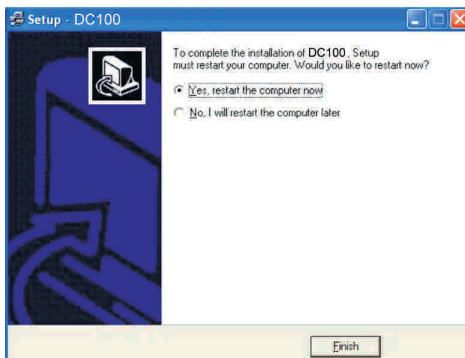
12. Klik op **Install** in het volgende scherm



13. Klik op **Continue Anyway** (voor Win XP) of **Yes** (voor Win 2000) als u de waarschuwing ziet



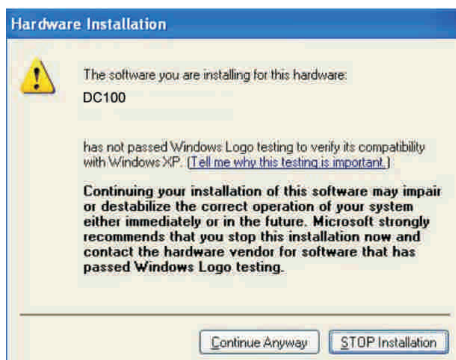
14. Start uw computer opnieuw op door op **Finish** te klikken



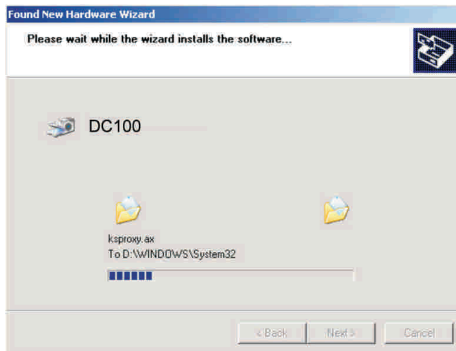
15. Nadat u de computer opnieuw opgestart hebt, verbind u de webcam met de computer en wacht tot het **Found New Hardware Wizard** scherm verschijnt.



16. Klik op **Continue Anyway** (voor Win XP) of **Yes** (voor Win 2000) als u de waarschuwing ziet



17. De bestanden worden gekopieerd naar uw computer.



18. Klik op **Finish**. De Driver installatie is uitgevoerd.



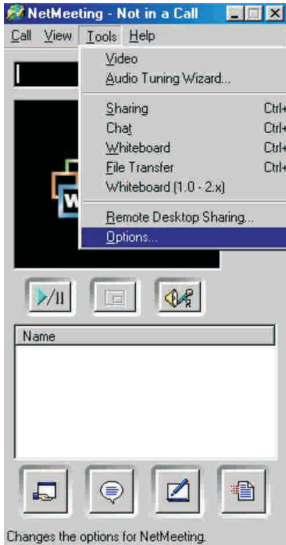
**Opmerking:** De geïnstalleerde webcam driver kan een conflict veroorzaken met andere USB apparaten.

## Het gebruik van uw Webcam met Software

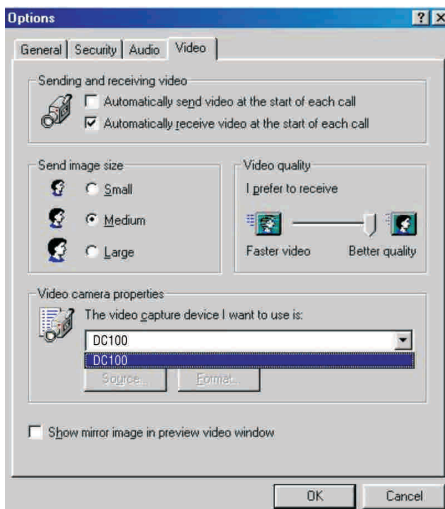
### Het gebruik van uw Webcam met Windows Netmeeting

**Opmerking:** De getoonde afbeeldingen zijn gebaseerd op de gebruikers interface in Windows 98SE.

1. Vraag een account aan als u dat nog niet heeft.
2. Klik op **Tools > Options** in het rolmenu



3. Klik op de **Video** tab, kies DC100 uit de **Video Camera Properties** box en klik op **OK**



4. Klik op het **Start Video** icoon en u ziet een "live"beeld



5. Klik op het **Stop Video** icoon (hetzelfde als het **Start Video** icoon) als u klaar bent

**Opmerking:**

- Andere opties zoals **Audio** en **Security** zijn ook beschikbaar onder **Tools > Options** van het rolmenu.
- Laat de webcam aangesloten zolang hij in werking is.

**Het scherpstellen van uw webcam**

Als u bemerkt dat het beeld vaag en onscherp is kunt u proberen om:

- De scherpstel ring met de klok mee te draaien als het object ver van de lens verwijderd is
- De scherpstel ring tegen de klok in te draaien als het object dichtbij de lens is

**Opmerking:** Draai de scherpstel ring niet te ver door naar beide kanten, aangezien het beeld dan weer onscherp wordt.

**Het gebruik van uw Webcam met iVisit**

U kunt uw webcam ook gebruiken met het video conferentie programma iVisit, dat van het internet gedownload kan worden via de website <http://www.ivisit.com>. Dubbelklik op het .exe file om het iVisit programma te installeren.

1. Start het iVisit programma om een "live" beeld op het pop-up scherm te zien
2. Om verschillende instellingen te veranderen, klikt u op **Setting > Preferences** van het rolmenu en daarna op de tabs bovenaan het **Preferences** scherm.
3. Sluit het scherm als u klaar bent.

**Opmerking:** Laat de webcam aangesloten zolang hij in werking is.



Let erop dat u 176x144 pixels kiest bij gebruik van i-Visit. Als de video beelden onduidelijk zijn, dient u de instellingen te wijzigen.

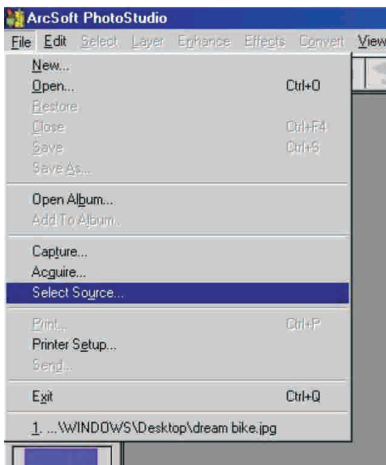
Ga hiervoor als volgt te werk:

- Verbind de PC camera met de USB poort van de PC en open i-Visit
- Als de video beelden onduidelijk zijn:
- Klik op Setting, Preference, Video
- Kies de bron "Microsoft WDM Image Capture" in het dialoog venster
- Klik op "Format"
- Wijzig de kleur ruimte in 1420 en de output size in 176x144
- Klik op OK
- Verlaat i-Visit en start de PC opnieuw op
- Open i-Visit, het beeld moet nu normaal zijn.

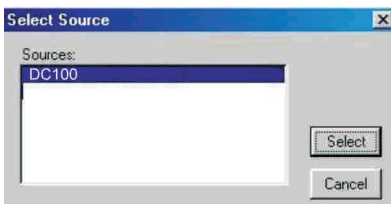
## Het gebruik van Arcsoft PhotoStudio

**OPMERKING:** De getoonde afbeeldingen zijn gebaseerd op de gebruikers interface in Windows 98SE.

1. Start de Arcsoft PhotoStudio 2000 toepassing
2. Zoek door **File** en klik op het **Select Source** icoon uit het rolmenu



3. Klik op DC100 en daarna op **Select**.



4. Zoek door **File** en klik op het **Acquire** icoon in het rolmenu. U ziet nu een "live" beeld in het geopende scherm.



5. Om een foto te nemen van hetgeen u in het scherm ziet, klikt u op **Capture > Snapshot** in het rolmenu van het geopende scherm.



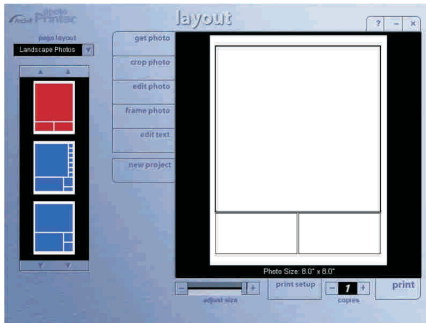
6. Nu wordt de genomen foto op het scherm getoond en u kunt hem bewaren of aanpassen.



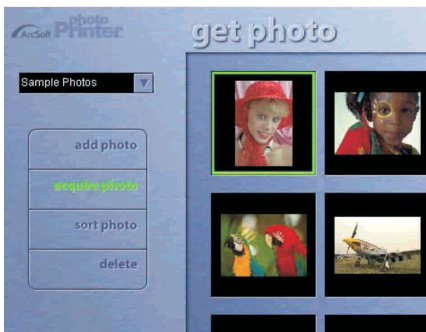
## Het gebruik van Arcsoft PhotoPrinter Pro

**Opmerking:** De getoonde afbeeldingen zijn gebaseerd op de gebruikers interface in Windows 98SE.

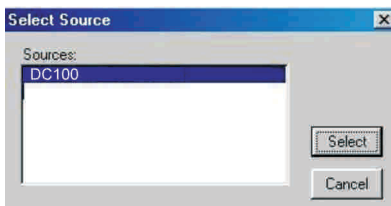
1. Start de Arcsoft PhotoPrinter Pro toepassing
2. Klik op het **get photo** icoon



3. Klik op het **acquire photo** icoon.



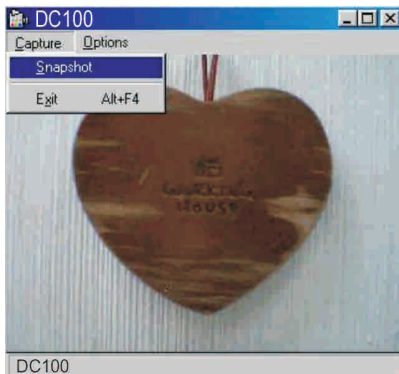
4. Selecteer DC100 uit het pop-up menu en klik op **Select**.



5. U ziet nu een "live" beeld in het geopende scherm.



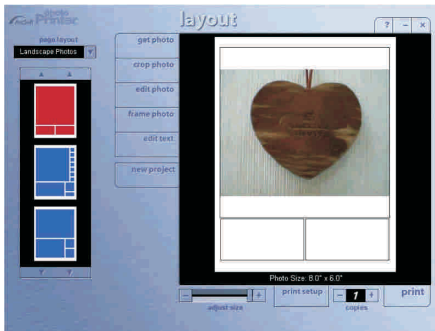
6. Om een foto te nemen van hetgeen u op het scherm ziet, klikt u op **Capture > Snapshot** uit het rolmenu van het geopende scherm.



7. Sluit het "live" beeld en u ziet nu de zojuist genomen foto als een thumbnail (postzegelformaat). Dubbel klik op deze thumbnail.



- U kunt nu de printer opties instellen.



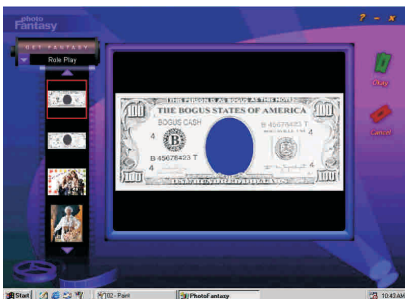
## Het gebruik van Arcsoft PhotoFantasy

**Opmerking:** De getoonde afbeeldingen zijn gebaseerd op de gebruikers interface in Windows 98SE.

- Start de Arcsoft PhotoFantasy toepassing
- Klik op het **Get Fantasy** icoon. U dient de programma CD-ROM in de CD speler te plaatsen om de voorbeeld foto's te bekijken.



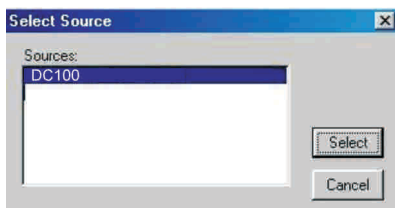
- Kies het sjabloon dat u wilt en klik op het **Okay** icoon



4. Klik op het **get photo** icoon en klik daarna op het **Acquire** icoon aan de onderkant



5. Kies vanuit het pop-up scherm DC100 en klik op **Select**.



6. U ziet nu een "live" beeld in het geopende scherm.



7. Om een foto te nemen van hetgeen u in het scherm ziet, klikt u op **Capture > Snapshot** in het rolmenu van het geopende scherm.



8. Klik op het **Okay** icoon



9. U kunt het beeld aanpassen met behulp van de iconen op het paneel.



## Aanvullende informatie

### Het openen van Manual.pdf vanaf de CD-ROM

Een kopie van de gebruiksaanwijzing (genaamd Manual.pdf) voor uw webcam is opgeslagen op de CD-ROM

Om het **Manual.pdf** bestand op de CD-ROM te openen:

1. Plaats de bijgeleverde CD-ROM in de CD-ROM speler
2. Klik op **Start>Run** in de Windows taakbalk
3. Specificeer de drive naam van de CD-ROM speler en klik op OK
4. Dubbel klik op het **Manual.pdf** icoon om het bestand te openen

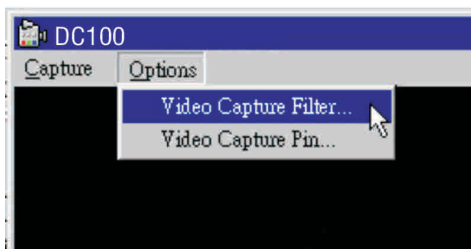
### Opmerking:

U heeft Acrobat Reader nodig om het Manual.pdf bestand te openen. Als u dit nog niet geïnstalleerd heeft op uw computer, dubbel klikt u op het **ar40eng.exe** bestand op de CD-ROM en volgt de installatie instructies.

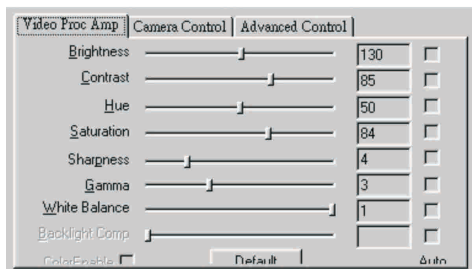
## Opties voor het instellen van de DC100 Webcam

### Video Capture Filter...

1. Als u de webcam oproept, verschijnt het volgende scherm.  
Klik op **Options > Video Capture Filter...**

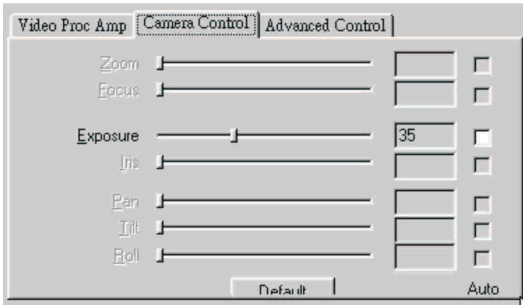


2. Het onderstaande scherm verschijnt.  
U kunt de video beeld instellingen aanpassen door de schuif naar links of rechts te bewegen met uw muis. Opmerking: White Balance 1 betekent automatische wit balans.

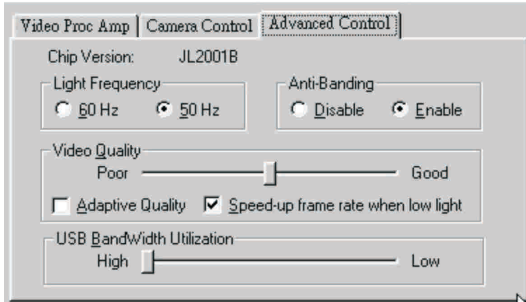




3. In de **Camera Control** tab, kunt u de belichtings graad instellen door de schuif te bewegen met uw muis. Dit beïnvloedt de helderheid van het beeld.

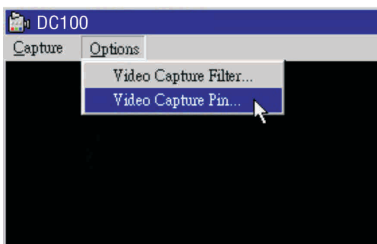


4. In de **Advanced Control** tab, kunt u het volgende instellen:
  - Light Frequency - 60Hz voor de USA, 50 Hz voor Europa
  - Anti-Banding - Kies Enable om een golfachtig geluid uit te schakelen afkomstig van een 50/60 Hz lichtbron
  - Video Quality - Good quality betekent hogere frame ratio
  - Adaptive Quality - Automatische verbetering van de video kwaliteit
  - Speed-up frame rate when low light - Maakt de beelden vloeiender in situaties met slecht licht
  - USB Bandwidth Utilization - High betekent hogere frame ratio

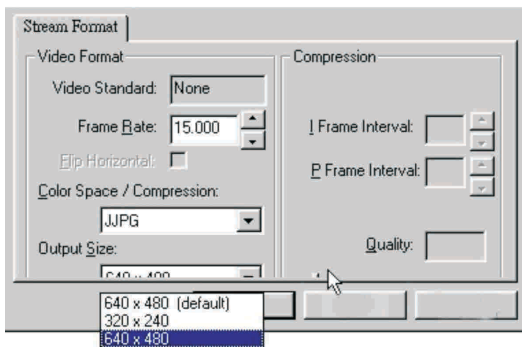


### Video Capture Pin...

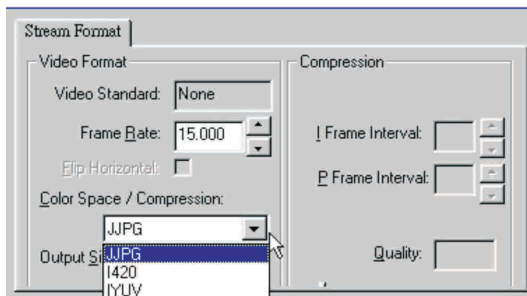
1. Als u de webcam oproept verschijnt het onderstaande scherm. Klik op **Options > Video Capture Pin...**



2. Het onderstaande scherm wordt getoond.



- Output Size - U kunt de resolutie van het verkregen beeld kiezen. De standaard waarde is 640x480 pixels. Als u Color Space / Compression kiest als JPG, kunt u ook 320x240 kiezen. Voor andere Color Space / Compression formaten, zijn ook resoluties 352x288 en 176x144 beschikbaar.



- Color Space / Compression - JPG, I420 en IYUV formaten zijn beschikbaar. Opmerking: JPG is goed voor video opnames.
- Frame Rate: Het veranderen van deze waarde heeft geen effect.

## Product Specificaties

Frame ratio in QVGA stand	~10 fps
Frame ratio in VGA stand	~5 fps
CMOS sensor resolutie	VGA 640x480 pixels
Scherpstel bereik	Van 20mm tot oneindig.
Lens	1 plastic lens, F3, 40mm(equiv)
Beeld hoek	52 graden.
Resolutie keuze	Normaal : 640 x 480 Verkleind : 352x288, 320x240, 176x144
Output poort	USB A type naar PC USB port, kabel lengte 1.8m.
Beeld formaat	JJPG, I420, IYUV
Video instellingen	Contrast, hue, saturation, sharpness, Brightness, gamma, 50/60Hz selection etc.
Camera driver	PC . Engelse versie.
Voeding voltage van USB poort	5V +/-10%, 0.2A
Software	Arcsoft PhotoStudio, PhotoPrinter Pro en PhotoFantasy
Bedienings systeem	Win 98, 98SE, Me, 2000, XP
webcam programma's	iVisit, Microsoft Netmeeting.

## Handelsmerken

Microsoft, Windows 98, Windows 2000, Windows Me, Windows XP zijn geregistreerde handelsmerken van Microsoft Corporation.

Pentium is een geregistreerd handelsmerk van Intel Corporation.

Arcsoft PhotoStudio, PhotoPrinter and PhotoFantasy zijn handelsmerken van Arcsoft, USA.

Alle andere hierin vermelde product namen zijn handelsmerken van hun respectievelijke eigenaren.

Drukfouten en/of tussentijdse wijzigingen voorbehouden.